

Профилактика – ключевая составляющая борьбы с ВПЧ. Она включает в себя:

- ✓ безопасные практики половых отношений,
- ✓ использование барьерных методов контрацепции,
- ✓ регулярное прохождение медицинских осмотров,
- ✓ вакцинацию – один из самых эффективных способов предотвращения заражения ВПЧ.

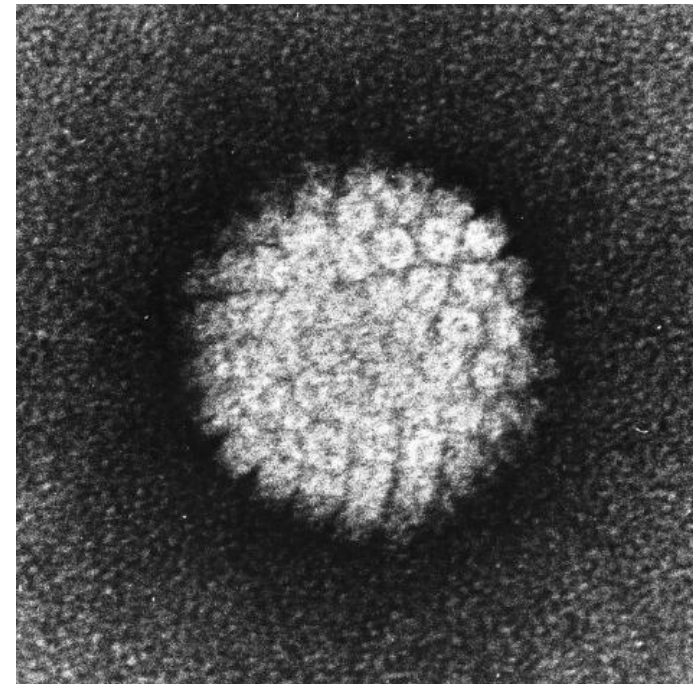
Вакцина против ВПЧ может защитить от наиболее опасных штаммов вируса и должна вводиться до начала половой активности, но также рекомендована и подросткам, и молодым людям.

Вакцинация является важным компонентом программ общественного здравоохранения, направленных на снижение заболеваемости и смертности, в том числе от рака шейки матки и других ВПЧ-ассоциированных заболеваний.

Обсуждайте вопросы здоровья с врачом, не стесняйтесь обращаться за консультацией и защитите себя с помощью вакцинации и регулярных медицинских осмотров.

Помните, что болезнь легче предупредить, чем лечить!

## **Вирус папилломы человека: что нужно знать**



Вирус папилломы человека (ВПЧ) – название группы вирусов, вызывающих наиболее распространённые заболевания, передающиеся преимущественно половым путём.

Некоторые типы ВПЧ могут вызывать доброкачественные образования, такие как бородавки и кондиломы, в то время как другие типы могут приводить к предраковым состояниям и раковым заболеваниям, чаще всего – раку шейки матки.

ВПЧ-инфекция способна вызывать изменения в клетках шейки матки, приводя к предраковым поражениям, которые могут перерасти в рак шейки матки. Период развития рака шейки матки после заражения ВПЧ может составлять 15–20 лет.

Ранние изменения в клетках шейки матки и предраковые поражения в большинстве случаев не вызывают симптомов.

Симптомами рака шейки матки могут быть кровотечения между менструациями или после полового акта, а также неприятно пахнущие выделения из влагалища.

При наличии таких симптомов следует обратиться к врачу.

В настоящее время рак шейки матки является единственным видом рака, ассоциированным с ВПЧ, для которого существуют скрининговые тесты.

Скрининг – система обследования групп лиц, важный компонент регулярного медицинского обследования.

Цель скрининга заключается в том, чтобы обнаружить предраковые изменения до их злокачественного перерождения.

Для диагностики ВПЧ могут использоваться: тест на ВПЧ, ПАП-тест (цитологическое исследование). Комбинированное тестирование считается более эффективным.

На данный момент не существует специфического лечения ВПЧ-инфекции, но существуют способы лечения ВПЧ-ассоциированных заболеваний.

Необходимо учитывать, что лечение заболевания будет более эффективным, если оно диагностировано на ранней стадии.

